

AESCULAP®

ECONOM II

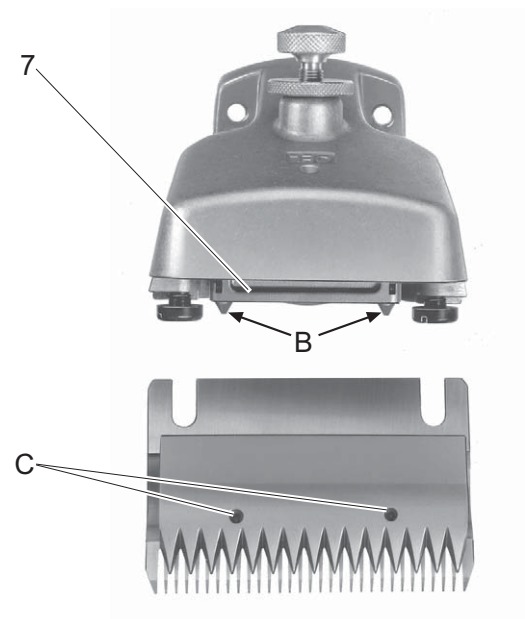
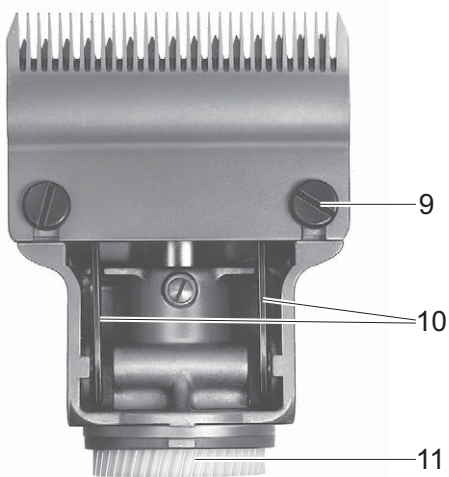
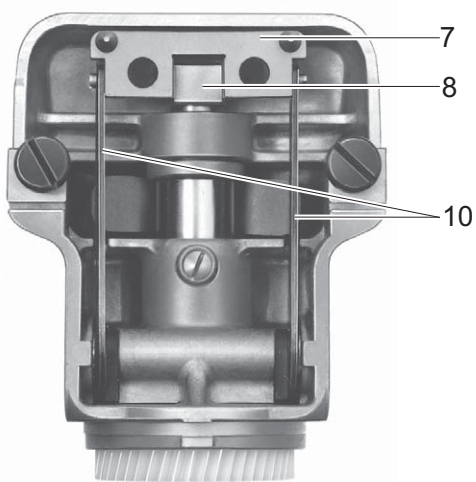
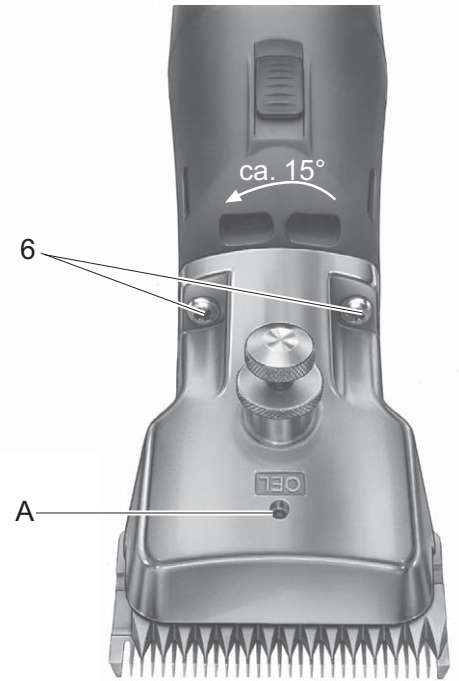
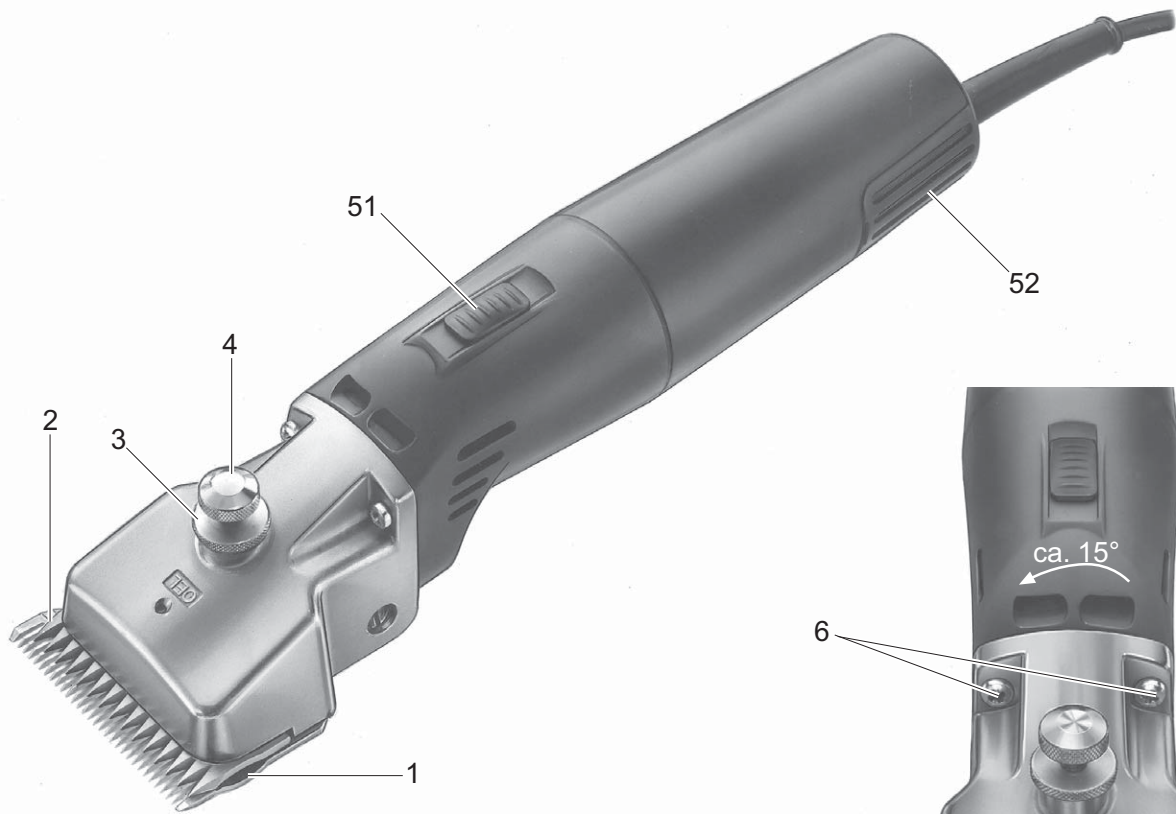


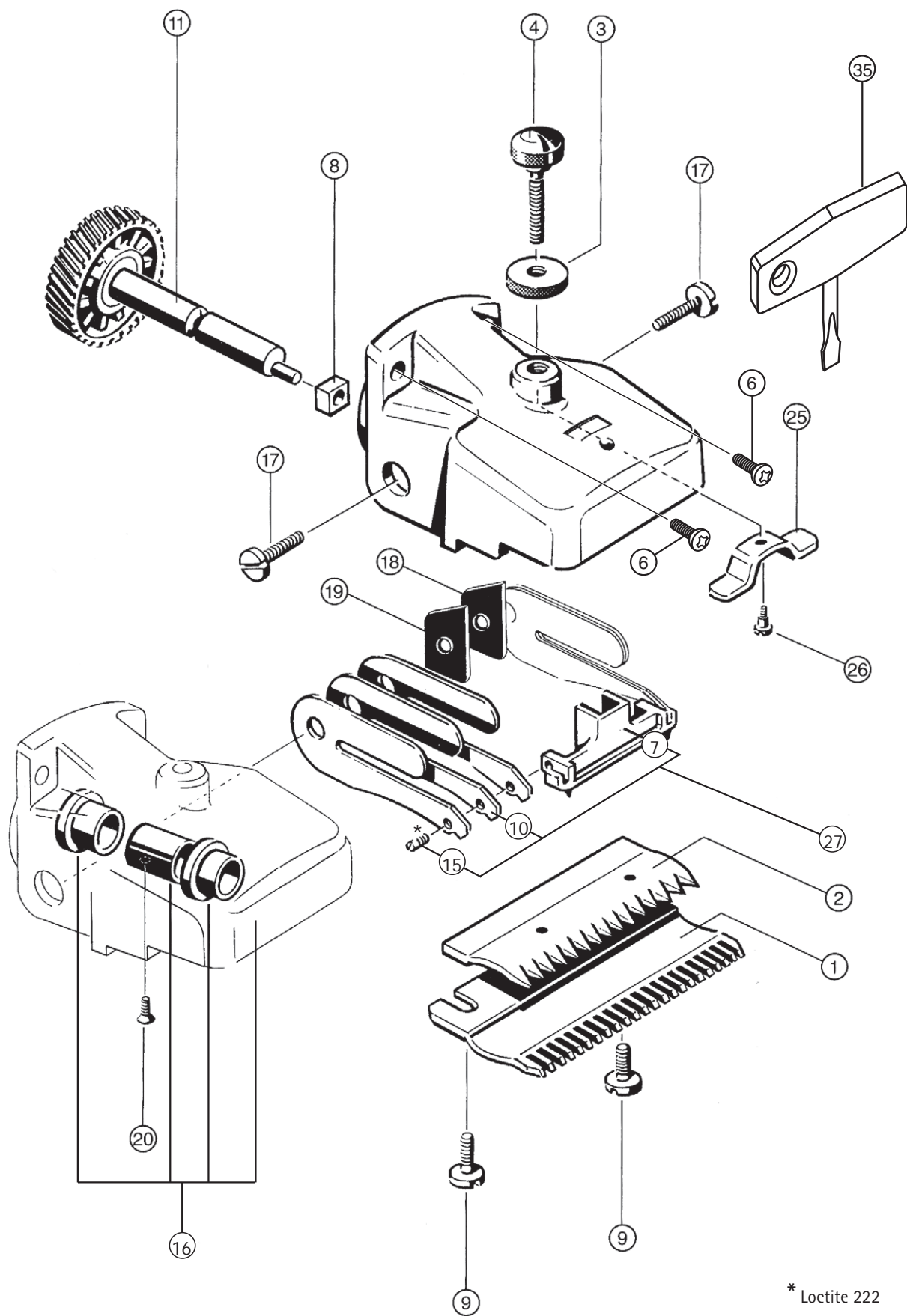
ECONOM EQUITE

- D** **Gebrauchsanweisung**
Pferde- und Rinderschermaschine GT474/GT674 und Scherkopf GT367
- GB** **Instructions for use**
Horse and cattle shearing machine GT474/GT674 and cutter head GT367
- F** **Mode d'emploi**
Tondeuse à chevaux et bovins GT474/GT674 avec tête de tonte GT367
- E** **Instrucciones de manejo**
Esquiladora para caballos y bovinos GT474/GT674 y cabezal de corte GT367
- I** **Istruzioni per l'uso**
Tosatrice per bovini ed equini GT474/GT674 e tosatura GT367
- P** **Instruções de utilização**
Máquina de tosquir cavalos e gado bovino GT474/GT674 e cabeça porta-lâminas GT367
- NL** **Gebruiksaanwijzing**
Paarden- en runderscheermachine GT474/GT674 en scheerkop GT367
- S** **Bruksanvisning**
Klippmaskin för hästar och nötboskap GT474/GT674 och klipphuvud GT367
- DK** **Brugsanvisning**
Heste- og kreaturskæremaskine GT474/GT674 og skærehoveddele GT367
- FIN** **Käyttöohjeet**
Hevosien ja nautojen keritsemiskone GT474/GT674 :n keritsinpäänosat GT367
- GR** **Οδηγίες χρήσης**
Μηχανή κουράς αλόγων και μόσχων GT474/GT674 τμήματα κουράς GT367
- RUS** **Инструкция по применению**
Машинка для стрижки лошадей и крупного рогатого скота GT474/GT674 и стригущая головка GT367
- PL** **Instrukcja użytkowania**
Maszynka do strzyżenia koni i bydła GT474/GT674 i głowica strzygąca GT367

B | BRAUN

CE





* Loctite 222

1. Áttekintés

1.1 Alkatrészlista GT367-es nyírófejhez

Pos.	Cikkszám	Alkatrész	
1	GT502	1	Alsó vágólap
2	GT501	1	Felső vágólap
3	GT610405	1	Anya
4	GT367205	1	Beállító csavar
6	TA010017	2	Csavar
7	GT367201	2	Oscillátor
8	GT610304	1	Rezgő lemezek
9	GT610010	2	Leszorító csavar
10	GT367202	6	Rezgő lendülő él
11	GT367812	1	Fogaskerék Excentrikus Tengellyel
15	TA008295	2	Vezető szeg
16	GT367801	1	Vágófej ház
17	TA005091	2	Csavar
18	GT367802	1	Távtartó, bal
19	GT367803	1	Távtartó, jobb
20	TA007765	1	Csavar
25	GT610307	1	Csatlakozó rugó
26	GT367207	1	Berendezés csavar
27	GT367804	1	Oscillátor, összeszerelt
35	TA009222	1	Csavarhúzó
	GT604	1	Speciális olajozó vágófej és vágóélek számára
	GT605	1	Motor zsír (tubus)

1.2 Motor alkatrészek

Pos.	cikksz..	alkatrész	
51	GT474206	1	Csúszókapcsoló
52	GT474804	2	Szűrő ECONOM II
	GT674804	2	Szűrő ECONOM eq. life
	GT374208	2	Grafit lapátok

2. Felhasználás




Megjegyzés

A berendezést csak állati szőr nyírásához használható (szarvasmarha, ló és nagy testű kutya)

Birka, angóra kecske és más állatok számára a GT369-es nyírófejet ajánljuk.

Az a berendezés, kompletten összeszerelve, használatra készen a GT494-es cikkszámom rendelhető meg.

3. Technikai specifikáció

	ECONOM II	ECONOM eq. life
Teljesítmény	200 W	160 W
Forgási sebesség (max)	2 750 1/perc	2 200 1/perc
Biztonsági besorolás	II, 	
Biztonság	EN 60335-1, EN 60335-2-8-nek megfelelő	
	CE jelzés a 89/336/EEC és 73/23/EEC direktívának megfelelően	
	Elektromos és elektronikus berendezések jelölése a 2012/19/EU (WEEE) direktívának megfelelően, lásd hulladékkezelés.	

4. Működtetés

- A berendezés áramforráshoz való csatlakoztatása és bekapcsolása előtt ellenőrizze, hogy a berendezésen található feszültség érték megegyezik az áramforrás feszültség értékével.
- A berendezés könnyedén egy kézzel ki és bekapcsolható a csúszókapcsoló (51) segítségével, amely a berendezés közepén található (lásd ábra).

FIGYELMEZTETÉS

- **Semmilyen körülmények között ne kapcsolja be a berendezést ha nincs a berendezésen megfelelően rögzített vágóél!**
- **Karbantartási feladatok elvégzése előtt mindig csatlakoztassa le a berendezést az áramforrásról.**
- **A berendezést mindig száraz felületre helyezze és száraz helyen tárolja.**

Megjegyzés

A túlterhelés kapcsoló lekapcsolja a berendezést, ha túl nagy nyomás éri a vágóéleket, ha a vágófej elakad, vagy ha a motor nem működik megfelelően. Amikor a túlterhelés kapcsoló aktiválódik a kapcsoló feje kiesik a motor takaró lemez hátuljáról.

Ellenőrizze a berendezést az áramforrásról való lecsatlakozást követően, és szüntesse meg a leállást okozó hibát. A túlterhelés kapcsoló pár perc múlva visszakapcsolható a motor hátulján lévő kapcsoló fejének megnyomásával.

5. Vágófej olajozása

Fontos

A berendezést csak működés közben olajozza.

- Soha ne merítse a berendezést vagy a vágófejet semmilyen folyadékba.
- Könnyű műszerolajat használjon, cikkszám GT604.
- Az olajozási lyuk (A) mindig kellőképpen olajozott legyen, a nyírt állapotól függően (lásd ábra).
- A csúszóélt (10) naponta 2-3-szor 3-4 csepp olajjal olajozza (lásd ábra).

6. Fogaskerék olajozása

- Csak a GT605 cikkszámú gépszírt használja!
- Nyírási szezononként 1-2 alkalommal vigyen fel kb. 1 cm zsiradékot a fogaskerekek ellenkező oldalára(11) (lásd ábra).
- Vegye le a nyírófejet (lásd 9-es fejezet).

7. Nyíróélek cseréje

- **Fontos: a nyíróélek cseréje előtt mindig csatlakoztassa le a berendezést az áramforrásról!**
- Csavarja el a recézett csavart (3) és a beállító csavart (4) két teljes fordítással.
- Ezután lazítsa meg a két leszorító csavart (9), húzza előre az alsó vágóélt (1) és vegye ki a felső vágóélt (2).
- A felső él (2) behelyezése előtt ellenőrizze, hogy a rezgő lemezek (8) összekapcsolódott az oszcillátor barázdájával (7).
- Ezután, a felső vágólap (2) beillesztésekor ellenőrizze, hogy az oszcillátor (7) mindkét hegye (B) megfelelő csatlakozik a felső vágóélt (2) furatába (C) (lásd ábra).
- Ezután csúsztassa az alsó vágólapot (1) a leszorító csavar (9) feje alá amíg nem érinti a vágófej házát, és húzza meg a két leszorító csavart (9).
- Végezetül húzza meg a szabályozó csavart (4) amíg a két vágóél kis nyomást nem gyakorol egymásra.

8. Vágólap nyomás beállítása

A beállítást a berendezés működése közben, mindenféle segédeszköz nélkül szükséges végrehajtani.

- Először lazítsa meg a recézett csavart (3) majd óvatosan lazítsa meg a beállító csavart (4), úgy, hogy a felső vágólap (2) ne gyakoroljon nyomást az alsó vágólapra (1) (a berendezés hangja magasabb lesz).
- Ezután húzza meg a beállítócsavart (4) addig amíg egy kis ellenállást nem érez. Ettől a ponttól kezdve csavarja el még a csavart kb. 1/4-el, majd helyezze vissza a recézett csavart (3).
- Kerülje a túl nagy nyomást a vágólapokon, mivel az hőt generál, amely túlzott elhasználódáshoz vezethet.

9. Vágófej eltávolítása

- **A vágófej eltávolítása előtt csatlakoztassa le a berendezést az áramforrásról!**
- Vegye le mindkét csavart (6). Ezután óvatosan forgassa el a vágófejet (kb. 15 fokkal) az óramutató járásával ellenkező irányba.
- Ezután a vágófej levehető a motorról (lásd ábra)
- Alapos tisztítás és a fogaskerék megolajozása után (lásd 6. fejezet) a vágófejet óvatosan helyezze vissza a motorra. A vágófej visszahelyezésekor oly módon kell azt 15 fokkal az óramutató járásával ellenkező irányba csavarni, hogy annak alsó pereme összekapcsolódjon a motorház barázdájával.

10. Levegő szűrők tisztítása

- A motor hátsó részénél található két levegőszűrőt naponta vegye le és tisztítsa meg kézzel vagy egy erre alkalmas eszközzel, pl. csavarhúzóval (amennyiben eltömődik sűrűbben tisztítsa). A levegőszűrőket meleg vízben egy kefével alaposan tisztítsa meg.
- Száradás után helyezze vissza a levegőszűrőket az előzetesen megtisztított berendezésre.

Fontos

Gyakran tisztítsa meg a levegőszűrőket, így biztosítható a motor hűtése működés közben.

Semmilyen körülmények között se működtesse a berendezést a levegőszűrők nélkül!

11. Karbantartás és javítások

- A vágófejet nyírási időszakban pár naponta meg kell tisztítani.
- Ehhez vegye le a vágófejet a motorháztól (lásd 9-es fejezet) és a vágóéleket (lásd 7-es fejezet).
- Ezután egy puha tisztítókefével vagy ecsettel tisztítsa meg alaposan a vágófej és az egyéb alkatrészek belső felületét.
- Miután óvatosan összeszerelte a berendezést, a vágófejet az 5-ös fejezetnek megfelelően olajozza meg.
- A berendezés károsodásának elkerülése érdekében, lépjen kapcsolatba kereskedőjével, aki gondoskodni tud az alkatrészutánpótlásról, valamint biztosítja a megfelelő javítást.
- **Bármilyen a berendezésen végzendő munka elkezdése előtt csatlakoztassa le a berendezést az áramforrásról!**

12. Szervíz címek

Albert Kerbl GmbH
Felizenzell 9
84428 Buchbach / Germany
Phone: +49 (0) 8086 933-100
Fax: +49 (0) 8086 933-500
E-mail: info@kerbl.com
www.kerbl.com

Egyéb szervíz elérhetőségeket a fenti címen kaphat.

13. Tárolás

- A berendezést és a vágóéleket (amelyeket szükséges megolajozni) tiszta és száraz helyen tárolja.

14. Vágóélek

A GT367-es vágófejjel kompatibilis vágóélek	
GT501	Felső vágóél, 15 fogas
GT503	Felső vágóél, 17 fogas
GT505	Felső vágóél, 23 fogas
GT502	Alsó vágóél, 31 fogas, vágási mélység 3 mm
GT504	Alsó vágóél, 18 fogas, vágási mélység 3 mm
GT506	Alsó vágóél, 23 fogas, vágási mélység 3 mm
GT508	Alsó vágóél, 51 fogas, vágási mélység 0,1 mm
GT510	uaz, mint GT506, de a vágási mélység 5 mm
GT511	uaz, mintGT502, de a vágási mélység 1 mm

Javasolt kombinációk

Kombináció	felső/alsó vágóél	alkalmas
kis fogas	GT501/GT502	szarvasmarhák és lovak (általános méret GT474 és GT367)
	GT501/GT511	ipari nyírás
	GT505/GT508	(pl. szőrme nyírásához)
közepes méretű fogak	GT505/GT506	szarvasmarhák, lovak, kecskék
	GT505/GT510	kutyák és kecskék
nagy méretű fogak	GT503/GT504	szarvasmarhák, finom gyapjas juhok és egy-egy juh nyírásához
kis fogas	GT502/GT505	lovak (általános méret GT674)

15. 2 év jótállás

Kedves Vásárlónk,

Köszönjük, hogy gyártónk termékét választotta.

Évtizedeken keresztül az Aesculap név a bizonyított minőség és az elsőosztályú szolgáltatás szinonimájává vált. Innovatív, kiváló teljesítményű termékek gyáróiként ismernek vásárlóink. Az Aesculap cég kiváló minőségű berendezéseket gyárt, kiváló minőségű alapanyagok és gyártási technológia felhasználásával. Szeretnénk kihangsúlyozni, hogy abban az esetben nem vállalunk felelősséget a berendezés meghibásodásáért, ha azt a nem megfelelő használat, normál elhasználódás, vagy ha a terméket harmadik fél általi nem megfelelő termékkel együtt használják.

Az általánosan eljhasználandó termékek, amelyek meghibásodásáért tehát nem vállalunk felelősséget, az akkumulátor és a vágófej. Az olyan meghibásodások amelyek nem vagy csak kis mértékben vannak hatással a berendezés értékére, vagy működésére ugyancsak nem tartoznak a jótállás hatálya alá

Amennyiben jótállási idő alatt felelősek vagyunk a meghibásodásért, fenntartjuk magunknak a jogot, hogy a terméket megjavítsuk, vagy kicseréljük.

16. Hulladékkezelés

Megjegyzés

A kezelő felelős a hulladékkezelés előtt a termék szétszereléséért. Mindig kövesse a nemzeti szabályozásokat a berendezés vagy annak alkatrészeinek hulladékkezelése vagy újrahasznosítása során!



A szimbólum alapján a terméket külön az elektromos és elektronikus berendezésekre vonatkozó hulladékkezelésnek megfelelően kell gyűjteni. Az Európai Unión belül a hulladékkezelésre vonatkozó díjak a gyártót terhelik.

Amennyiben a termék hulladékkezelésével kapcsolatban bármilyen kérdése merülne fel kérjük lépjen kapcsolatba a helyi B.Braun/Aesculap kereskedőjével.

17. CE szabályozásoknak való megfelelés

Ezúton igazoljuk, hogy a berendezés az alábbi normáknak és normákat meghatározó dokumentumoknak megfelel:

2004/108/EC EMC irányelvek:

DIN EN 60335-1

DIN EN 60335-2-8

Háztartási és hasonló elektromos berendezések biztonsága

- általános követelmények
- nyírógépekre

Aesculap Suhl GmbH